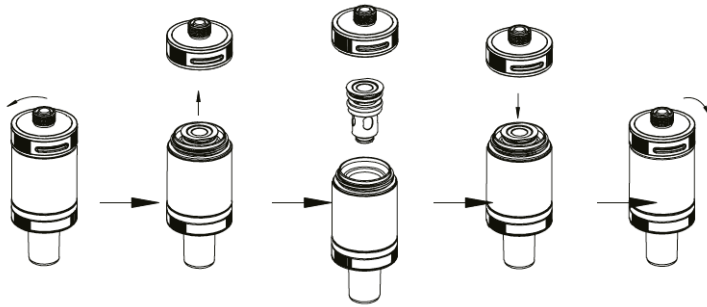


FIGURE 1



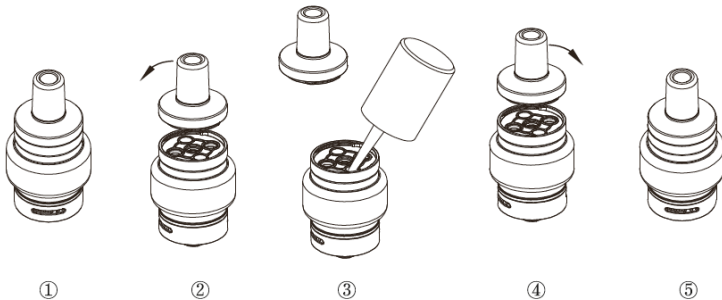
1. Installation du réservoir

Installez le réservoir sur la batterie en les vissant ensemble grâce au filetage 510. Vérifiez qu'ils sont fermement connectés.

2. Remplacer la résistance (voir la FIGURE 1)

- Dévissez la base fileté du réservoir
- Retirez la résistance usagée du réservoir
- Installez une nouvelle résistance dans le réservoir
- Revissez la base fileté en place.

FIGURE 2



3. Remplissez d'e-liquide [Voir la FIGURE 2]

- Dévissez le capuchon du réservoir (1/4 de tour en sens anti-horaire).
- Remplissez de e-liquide par l'un des deux orifices
- Revissez le capuchon du réservoir une fois rempli (1/4 de tour dans le sens horaire).
- Veuillez patienter 10 minutes, le temps que l'e-liquide imbibe complètement la résistance.

4. Ajuster le Débit d'air

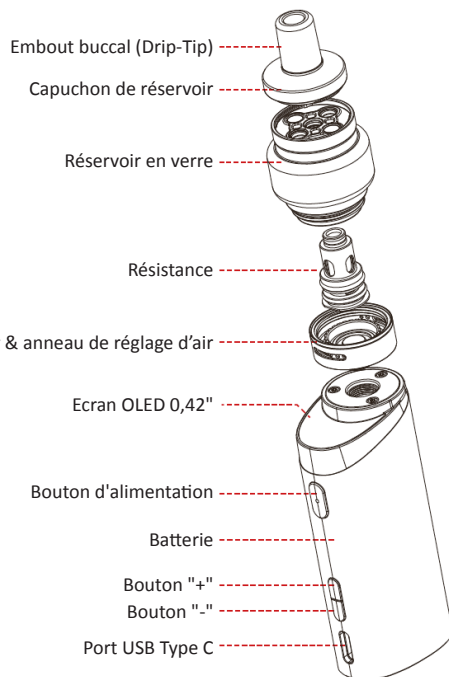
Tournez l'anneau d'entrée d'air installé au bas du réservoir pour ajuster le débit de l'air.

5. Chargement de la batterie

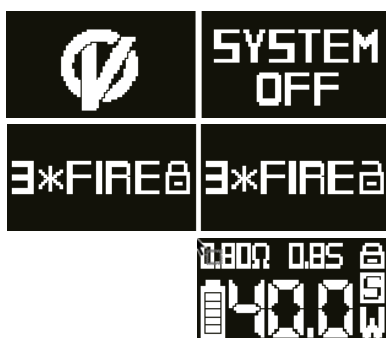
Insérez le câble de recharge USB fourni dans le port USB Type C côté batterie. Insérez l'autre extrémité du câble (USB Type A) dans l'alimentation USB de votre choix.

6. Conseils d'utilisation

- **Purge :** Au moins une fois par jour, mettez un mouchoir en papier autour de l'embout buccal et secouer vivement votre kit, tête en bas, afin d'éliminer la condensation. Celle-ci finit par noyer la résistance à l'usage et peut provoquer également des fuites de e-liquide.
- Afin d'assurer une bonne imprégnation d'une résistance neuve, amorcez-la en déposant 5 ou 6 gouttes de e-liquide en son centre avant de l'installer. Vous gagnerez ainsi la moitié du temps d'attente de 10mn habituel.
- Une résistance doit être changée, en principe, après consommation d'environ 50ml de e-liquide. Il s'agit d'une moyenne qui dépend du e-liquide. Dès qu'un goût de brûlé apparaît, la résistance doit être changée. La bourre de coton a été endommagée par la chaleur et le phénomène est irréversible.



7. Fonctionnement du système



(1) Marche/Arrêt : appuyez sur le bouton d'alimentation à 5 reprises en moins de 2 secondes.

(2) Verrouillage/déverrouillage des boutons : appuyez sur le bouton d'alimentation à 3 reprises successives pour verrouiller ou déverrouiller les boutons "+" et "-".

(3) Commencer à vapoter : appuyez sur le bouton d'alimentation et maintenez-le enfoncé seulement le temps de la bouffée (pas avant ni après). Pour des raisons de sécurité, ne pas vapoter sans interruption pendant plus de 10 secondes consécutives.

(4) Ajuster la puissance : appuyez sur le bouton "+" ou le bouton "-" pour ajuster la puissance. ATTENTION, si la batterie n'est pas paramétrée en mode SMART (voir ci-dessous), veuillez respecter scrupuleusement la plage de puissance indiquée sur les résistances que vous installez.

(5) Faire pivoter l'affichage : appuyez simultanément sur le bouton d'alimentation et le bouton "+" pour faire basculer l'affichage à 180°.

(6) Réglages du système : appuyez simultanément sur le bouton "+" et le bouton "-" pour accéder à l'interface de réglage du système où se trouvent les réglages VV, VW, SMART VW (VW INTELLIGENT), et DEFAULT (PAR DÉFAUT).

- VV : Variable Voltage (Tension Variable)
- VW : Variable Wattage (Puissance Variable)

VW INTELLIGENT : sélectionnez le réglage «SMART VW» et appuyez sur le bouton d'alimentation pour valider. Ce mode permet de régler la puissance automatiquement selon la résistance installée. On ne pourra pas non plus dépasser la puissance maximale autorisée de la résistance

VW : sélectionnez le réglage « VW » et appuyez sur le bouton d'alimentation pour valider le mode VW.

VV : sélectionnez le réglage « VV » et appuyez sur le bouton d'alimentation pour valider le mode VV.

PAR DÉFAUT : sélectionnez le réglage « PAR DÉFAUT » et la confirmation « OUI », et appuyez sur le bouton d'alimentation pour rétablir les paramètres d'usine.

