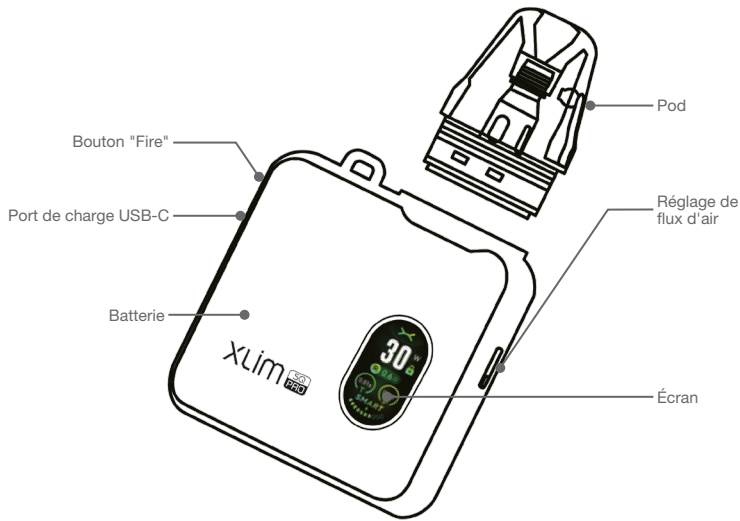




Fiche produit du kit Xlim SQ Pro de OXVA



1. Présentation

Le XLIM SQ Pro est un pod compact carré, puissant et personnalisable avec écran couleur.

Caractéristiques principales

- Batterie intégrée : 1200 mAh
- Puissance : 5 à 30 W
- Cartouche : 2 ml (TPD)
- Écran : TFT couleur 0,96"
- Modes : SMART / POWER
- Tirage : automatique + bouton
- Airflow réglable

2. Contenu du coffret

- 1 batterie XLIM SQ Pro
- 1 cartouche 0.6 Ω
- 1 cartouche 0.8 Ω
- 1 câble USB-C
- 1 tour de cou
- 1 manuel utilisateur

3. Mise en route

Première utilisation

1. Sortez l'appareil
2. Remplissez la cartouche
3. Attendez 10 minutes
4. Aspirez ou utilisez le bouton

4. Commandes principales

Allumer / éteindre

- Appuyez 5 fois rapidement sur le bouton

Vapoter

- Tirage automatique (aspiration)
- Bouton "Fire"

5. Réglage de la puissance

Modes disponibles

- Mode SMART

Ajuste automatiquement la puissance selon la résistance
Idéal débutant

- Mode POWER

Réglage manuel de 5 à 30 W

Utilisation

1. Appuyez sur le bouton pour accéder au menu
2. Choisissez le mode
3. Ajustez la puissance

6. Écran et interface

L'écran couleur affiche :

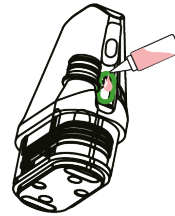
- Puissance (W)
- Niveau batterie
- Résistance
- Compteur de bouffées
- Thèmes personnalisables

👉 Plusieurs thèmes visuels disponibles

7. Remplissage du e-liquide

Étapes

1. Retirez la cartouche
2. Ouvrez le bouchon latéral
3. Remplissez



4. Refermez soigneusement
5. Remplacez la cartouche

⚠️ Toujours attendre 10 min avec une cartouche neuve

8. Changer la cartouche

Les résistances sont **intégrées** :

Remplacement

1. Retirer la cartouche
2. Insérer une nouvelle
3. Remplir
4. Attendre 10 minutes

9. Réglage de l'airflow

Curseur latéral :

- fermé → tirage serré (MTL)
- ouvert → tirage aérien (RDL)

10. Batterie et recharge

Recharge

- USB-C (5V / 2A)

Indicateur batterie

- visible à l'écran

11. Protections

Le XLIM SQ Pro intègre :

- protection court-circuit
- protection batterie faible
- protection surchauffe
- coupure automatique



Fiche produit du kit Xlim SQ Pro de OXVA

🔧 12. Dépannage

Pas de vapeur

- batterie vide
- cartouche mal clipsée
- cartouche usée

Goût brûlé

- cartouche à remplacer
- manque de liquide

Fuite

- bouchon mal fermé
- cartouche usée

📊 13. Cartouches compatibles

- XLIM V2
- XLIM Top Fill
- XLIM V3

👉 Résistances courantes :

- 0.6 Ω → plus de vapeur
- 0.8 Ω → équilibré
- 1.2 Ω → tirage serré

🚀 Résumé rapide

Action	Manipulation
Allumer / Éteindre	5 clics
Vapoter	Aspirer ou bouton marche
Mode	Menu écran
Puissance	5-30W
Remplir	Bouchon latéral
Airflow	Curseur

🎯 En résumé

Le XLIM SQ Pro est un pod simple mais très configurable, avec écran couleur et réglage précis, adapté aussi bien aux débutants qu'aux utilisateurs avancés.

Conseils d'utilisation

- Il doit toujours y avoir suffisamment de e-liquide dans le réservoir afin que la résistance interne soit constamment imbibée. Vérifiez régulièrement votre niveau de e-liquide.
- Purge : Au moins une fois par jour, mettez un mouchoir en papier autour de l'embout buccal et secouer vivement votre kit, tête en bas, afin d'éliminer la condensation. Celle-ci finit par noyer la résistance à l'usage et peut provoquer également des fuites de e-liquide.
- Une cartouche doit être changée, en principe, après consommation d'environ 50ml de e-liquide. Il s'agit d'une moyenne qui dépend du e-liquide. Dès qu'un goût de brûlé apparaît, la cartouche doit être changée. La bourre de coton a été endommagée par la chaleur et le phénomène est irréversible.

Fonctionnement du logiciel interne du Xlim SQ Pro

1. **Allumez:** Cliquez sur le bouton "Fire" 5 fois en 2s pour allumer l'appareil.
2. **Vapoter:** Lorsque l'appareil est allumé, Cliquez sur le bouton "Fire" pour vapoter. L'appareil sera forcé d'arrêter de fonctionner si le vapotage dure plus de 8 secondes en raison d'une protection de sécurité.
3. **Options:** Cliquez deux fois sur le bouton "Fire", en moins de 1,5 seconde, pour accéder à l'interface secondaire. Cliquez une fois sur le bouton "Fire" pour sélectionner différentes options et Cliquez longuement sur le bouton pour confirmer l'option sélectionnée.



4. **Ajustez la puissance:** Cliquez sur le bouton "Fire" 3 fois en moins de 2 secondes pour régler votre puissance préférée.
5. **Verrouiller/déverrouiller:** Cliquez sur le bouton "Fire" 4 fois en moins de 2 secondes pour verrouiller/déverrouiller le bouton de "Fire".
6. **Messages d'invite :**
 - VERROUILLÉ: Le bouton "Fire" est verrouillé, cliquez 4 fois pour déverrouiller
 - TIME OUT: La batterie cesse de chauffer après 8s de vape consécutives
 - HAUTE TEMP: Température trop élevée et arrêt du fonctionnement.
 - BATTERIE FAIBLE: Tension inférieure à 3,2V = arrêt de fonctionnement.
 - COURT-CIRCUIT: Court-circuit du fil de chauffe de la résistance = arrêt de fonctionnement
 - PAS DE POD: Veuillez vérifier la connexion entre le pod et l'appareil