

Fig. 1

Installation/changement de résistance (Fig. 3)

- Dévissez le réservoir de sa batterie.
- Maintenez le réservoir à l'envers.
- Dévissez la base/airflow du réservoir.
- Tirez sur le filetage de la résistance en place pour la retirer.
- Amorçez la résistance avant de l'installer en versant 5 ou 6 gouttes de e-liquide directement au centre de celle-ci (Fig. 2).
- Poussez la résistance neuve dans son logement jusqu'à la butée.
- Revissez la base/airflow jusqu'à la butée.

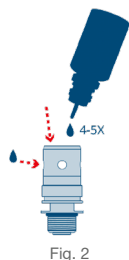


Fig. 2

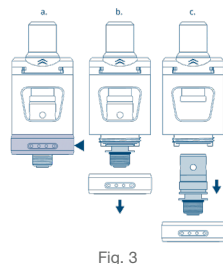


Fig. 3

NB : Attention en installant une nouvelle résistance. La résistance Z-Coil comporte une couronne avec deux méplats. Il faut absolument installer la résistance en plaçant ces deux méplats entre les deux ergots du bas de réservoir. Si ce n'est pas le cas, la résistance ne sera pas correctement installée. Cela se voit car la base ne peut être totalement vissée/ D'autre part, une résistance mal installée provoquera des fuites de e-liquide.

Remplissage du réservoir (Fig. 4)

- Retirez l'embout buccal. Ne tentez surtout pas de forcer l'ouverture du réservoir. L'embout buccal du réservoir Zlide est spécifique à ce modèle. Il dispose d'un téton de blocage d'ouverture de la trappe coulissante. Si l'on force l'ouverture, on casse le téton et la trappe ne sera plus verrouillée une fois fermée. Elle s'ouvrira donc intempestivement à la moindre occasion.
- Pousser la trappe de remplissage horizontalement en suivant les chevrons rouges gravés sur le couvercle.
- Glisser la pipette du flacon de e-liquide dans l'orifice découvert et remplissez le réservoir.
- Une fois le réservoir rempli, fermez immédiatement la trappe de remplissage.
- Remplacez l'embout buccal qui verrouillera également la trappe.

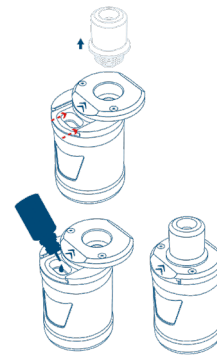


Fig. 4

Réglage de flux d'air (Fig. 5)

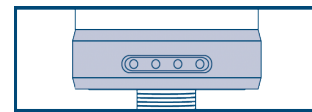


Fig. 5

Tournez la bague rotative inférieure du réservoir et choisissez le tirage qui vous convient selon le nombre de trous découverts.

Démontage complet

En cas de casse du tube en verre ou de besoin de nettoyage en profondeur, il est possible de démonter entièrement le Zlide. Pour ce faire, vidangez totalement le réservoir et dévissez la bague d'airflow/résistance. Retirez la résistance. Retirez l'embout buccal et ouvrez la trappe supérieure afin d'offrir une prise en main plus ferme. Maintenez fermement le bas du réservoir dans une main tout en dévissant la partie haute de ce dernier. N'hésitez pas à appliquer une certaine force car le premier démontage est toujours un peu résistant du fait que les joint d'étanchéité sont souvent collés à la sortie d'usine. Une fois la partie haute dévissée, vous avez accès à l'intérieur du réservoir. Vous pouvez retirer le tube en verre. Faites très attention aux deux joint d'étanchéité circulaires au-dessus et en-dessous du tube en verre. Il est impératif de les replacer correctement lors du remontage et/ou changement de tube en verre, sous peine de fuites immédiates au remplissage du réservoir.

Conseils d'utilisation

- Avant d'installer une résistance neuve, vous pouvez verser 5 ou 6 gouttes de e-liquide directement à l'intérieur de celle-ci. Ainsi, il n'y aura pas de risque de brûler la résistance si, par inadvertance, vous commencez à vapoter avant d'attendre les 5mn requises.
- Il doit toujours y avoir suffisamment de e-liquide dans le réservoir afin que la résistance interne soit constamment imbibée. Vérifiez régulièrement votre niveau de e-liquide.
- Purge : Au moins une fois par jour, mettez un mouchoir en papier autour de l'embout buccal et secouez vivement votre kit, tête en bas, afin d'éliminer la condensation. Celle-ci finit par noyer la résistance à l'usage et peut provoquer également des fuites de e-liquide.
- Une résistance doit être changée, en principe, après consommation d'environ 50ml de e-liquide. Il s'agit d'une moyenne qui dépend du e-liquide. Dès qu'un goût de brûlé apparaît, la résistance doit être changée. La bourre de coton a été endommagée par la chaleur et le phénomène est irréversible.